

2024 年《经济》试题

一、单选题

1. 某企业向金融机构借入一笔资金，年名义利率 5%，按季计息，该笔资金的年有效利率是（ ）。

- A. 5%
- B. 5.06%
- C. 5.09%
- D. 5.12%

【正确答案】C

【答案解析】 $(1+r/m)^m - 1 = (1+5\%/4)^4 - 1 = 5.09\%$

2. 下列企业发行债券产生的成本中，属于资金占用费的是（ ）。

- A. 债券利息
- B. 广告费
- C. 代理发行费
- D. 公证费

【正确答案】A

【答案解析】资金占用费是指企业占用资金支付的费用，如银行借款利息和债券利息等。筹集费用是指在资金筹集过程中支付的各项费用，如发行债券支付的印刷费、代理发行费、律师费、公证费、广告费等。

3. 施工企业会计核算内容中，属于《企业会计准则》规定的会计要素的是（ ）。

- A. 责任成本
- B. 增值税
- C. 费用
- D. 应付账款

【正确答案】C

【答案解析】会计要素包括资产、负债、所有者权益、收入、费用和利润。

4. 根据《标准施工招标文件》变更指示，只能由（ ）发生。

- A. 发包人
- B. 承包人
- C. 监理人
- D. 工程造价咨询

【正确答案】C

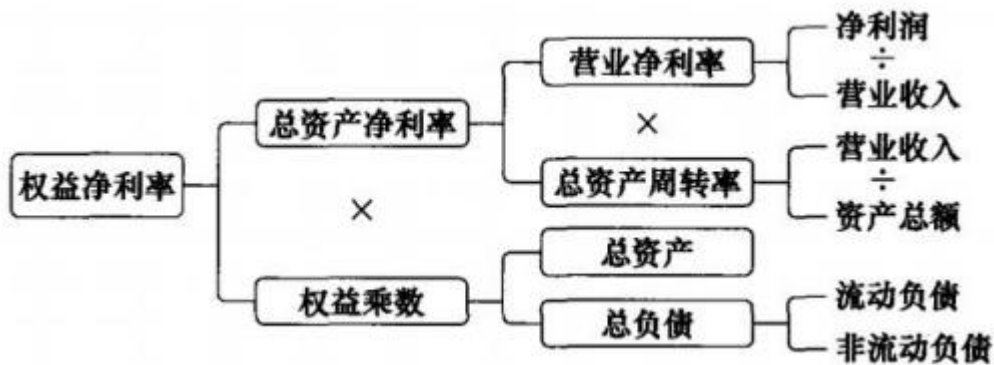
【答案解析】在履行合同过程中，经发包人同意，监理人可按约定的变更程序向承包人作出变更指示，承包人应遵照执行。没有监理人的变更指示，承包人不得擅自变更。

5. 某企业 2023 年营业净利率 15%，总资产周转率 0.9，权益系数 1.4，该企业 2023 年的权益净利率为（ ）。

- A. 18.9%
- B. 13.5%
- C. 16.7%
- D. 21.0%

【正确答案】A

【答案解析】权益净利率=营业净利率×总资产周转率×权益乘数=15%×0.9×1.4=18.9%。



6. 下列财务报表中，用于反映企业在某一特定日期财务状况是（ ）。

- A. 利润表
- B. 现金流量表
- C. 所有者权益变动表
- D. 资产负债表

【正确答案】D

【答案解析】资产负债表是根据资产、负债、所有者权益之间的关系，即“资产=负债+所有者权益”，按照一定的分类标准和顺序，把企业一定日期的资产、负债和所有者权益各项目进行适当排列，用以反映企业在某一特定日期财务状况的报表。

7. 判定一次经济业务是否记入某一会计实体的会计假设是（ ）。

- A. 会计主体假设
- B. 持续经营假设
- C. 货币计量假设
- D. 会计分期假设

【正确答案】A

【答案解析】会计主体又称会计实体，是会计工作服务的特定单位或组织，是会计记录和报告的特定单位和组织。《企业会计准则》规定，企业应当对其本身发生的交易或者事项进行会计确认、计量和报告。会计主体假设界定了会计工作的空间范围和立场。

8. 政府和社会资本合作的项目范围应限于（ ）。

- A. 市场化程度较高的项目
- B. 公共属性较弱的项目
- C. 投资回报率较高的项目
- D. 有经营性收益的项目

【正确答案】D

【答案解析】政府和社会资本合作应限于有经营性收益的项目，主要包括公路、铁路、民航基础设施和交通枢纽等交通项目，物流枢纽、物流园区项目，城镇供水、供气、供热、停车场等市政项目，城镇污水垃圾收集处理及资源化利用等生态保护和环境治理项目，具有发电功能的水利项目，体育、旅游公共服务等社会项目，智慧城市、智慧交通、智慧农业等新型基础设施项目，城市更新综合交通枢纽改造等盘活存量和改扩建有机结合的项目。

9. 某企业从金融机构介入资金 5000 万元，期限 4 年，年利率 4%，按年复利计息，该企业第 4 年年末还本付息额为（ ）。

- A. 5624.32
- B. 5800
- C. 5849.29
- D. 6083.26

【正确答案】C

【答案解析】按年付息，因此名义利率等于实际利率。所以 $5000 \times (1+4\%)^4 = 5849.29$ 万元

10. 某企业希望未来5年年末等额投入一笔资金，用于偿还第5年年末的借款本金和 2000 万元，年收益率 4%，按年复利计算，该企业每年年末应投入的资金是（ ）万元。

- A. 369.254
- B. 449.254
- C. 470.980
- D. 550.980

【正确答案】A

【答案解析】已知终止求现值， $2000 \times (4\% / [(1+4\%)^5 - 1]) = 369.254$ 万元

11. 某企业拟从金融机构借入一笔期限 5 年的资金，四种计息方案如下表：

方案	贷款利率	计息方式
方案一	年利率 5%	按年单利计息，当期支付利息
方案二	年利率 5%	按年复利计息，到期还本付息
方案三	月利率 0.4%	按年单利计息，当期支付利息
方案四	月利率 0.4%	按年复利计息，到期还本付息

在其他条件相同的情况下，仅从资金使用成本考虑，最佳的方案是（ ）。

- A. 方案一
- B. 方案二
- C. 方案三
- D. 方案四

【正确答案】C

【答案解析】方案一：单利计算，5%，本金 $\times 5\% \times 5$

方案二：复利计算，5%，本金 $\times (1+5\%)^5 - \text{本金}$

方案三：单利计算，0.4%，本金 $\times 0.4\% \times 12 \times 5$

方案四：复利计算，0.4%，本金 $\times (1+0.4\% \times 12)^5 - \text{本金}$

所以，计算得出，方案三最低。

12. 根据《企业会计准则第 14 号—收入》，建筑业企业转让技术取得的收入属于（ ）。

- A. 其他业务收入
- B. 主营业务收入
- C. 基本业务收入
- D. 营业外收入

【正确答案】A

【答案解析】其他业务收入包括销售原材料、转让技术、代购代销、出租包装物等取得的收入等。

13. 企业在会计核算中，对融资租赁方式租入的固定资产提取折旧，这种会计处理方式遵循的会计核算原则是（ ）。

- A. 谨慎性原则
- B. 实质重于形式原则
- C. 可比性原则
- D. 客观性原则

【正确答案】B

【答案解析】企业应当按照交易或者事项的经济实质进行会计确认、计量和报告，不应仅以交易或者事项的法律形式为依据。例如：企业以融资租赁方式租入固定资产，在法律形式上企业并不拥有其

所有权，但在实质上企业能够控制融资租入固定资产所创造的未来经济利益，因此应当将以融资租赁方式租入的固定资产视为承租企业的资产进行管理和会计处理。

14. 下列国际工程中，投标人报价时宜采用高价策略的是（ ）。

- A. 施工条件好的工程
- B. 竞争对手多的房屋建筑工程
- C. 工期要求急的地下开挖工程
- D. 支付条件好的工程

【正确答案】C

【答案解析】报价可高一些的工程：（1）施工条件差的工程；（2）专业要求高的技术密集型工程，而本公司在这方面有专长，声望也较高；（3）总价低的小型工程以及自己不愿做、又不方便不投标的工程；（4）特殊的工程，如港口码头、地下开挖工程等；（5）工期要求急的工程；（6）竞争对手少的工程。

15. 初步设计批准后实行工程总承包发包的项目，其投资控制目标应根据发包内容，按照（ ）确定。

- A. 投资估算中与发包内容对应的总金额
- B. 设计概算中与发包内容对应的总金额
- C. 已标价工程量清单中的总价金额
- D. 设计概算中与发包内容对应的工程费用总金额

【正确答案】B

【答案解析】投资控制目标：

发包人采用工程总承包模式时，应根据发包内容按照下列规定作为建设项目控制投资的基础：

（1）在可行性研究报告批准或方案设计后，按照投资估算中与发包内容对应的总金额作为投资控制目标；

（2）在初步设计批准后，按照设计概算中与发包内容对应的总金额作为投资控制目标。

16. 某企业 2023 年的收支情况为：营业收入 9000 万元，营业成本 5500 万元，税金及附加 150 万元，销售费用 1200 万元，管理费用 500 万元，财务费用 600 万元，投资收益 50 万元。该企业 2023 年度的营业利润为（ ）万元。

- A. 1050
- B. 1200
- C. 1100
- D. 2200

【正确答案】C

【答案解析】营业利润=营业收入-营业成本（或营业费用）-税金及附加-销售费用-管理费用-财务费用-资产减值损失+公允价值变动收益（损失为负）+投资收益（损失为负）
=9000-5500-150-1200-500-600+50=1100 万元

17. 某企业向银行借款，在年名义利率相同的条件下，下列利息支付方法中，对借款企业最有利的是（ ）。

- A. 贴现法
- B. 收款法
- C. 加息法
- D. 浮动利率法

【正确答案】B

【答案解析】收款法是在借款到期时向银行支付利息的方法。银行向工商企业发放的贷款大都采用这种方法收息。其他方法实际利率均高于名义利率。

18. 运用价值工程优化某项目设计方案时，工程的含义是（ ）。

- A. 为提高设计方案价值进行的活动
- B. 为评价该设计方案工程有可行性进行的活动
- C. 为估计该设计方案工程概算价值的活动
- D. 为降低设计方案寿命周期成本的活动

【正确答案】A

【答案解析】价值工程中的“工程”是指为提高对象价值所进行的一系列活动，包括选取价值高的备选对象、提高对象价值（针对价值较低的备选对象）以及两者的综合应用（选取价值较高的对象并进一步优化提高其价值）。开展价值工程也称价值工程活动。

19. 计算施工机械台班单价时，已知施工机械预算价格 48 万元，预计使用年限 10 年，年平均工作 220 个台班，净残值率 5%。该机械台班折旧费为（ ）元。

- A. 207.27
- B. 218.18
- C. 229.09
- D. 229.67

【正确答案】A

【答案解析】台班折旧费=机械预算价格×(1-残值率)/耐用总台班数=48 万×(1-5%)/(10×220)=207.27 元。

20. 施工企业会计对项目购货发票反映的经济内容能否记入会计要素以及何时记入会计信息系统进行辨析的过程，是会计工作环节中的（ ）。

- A. 会计计量
- B. 会计确认
- C. 会计报告
- D. 会计记录

【正确答案】B

【答案解析】会计确认是指对发生的交易或事项，按照一定的标准辨析其能否确认为会计主体的一个或多个会计要素、何时输入会计信息系统以及如何如何进行会计报告的过程。

21. 某企业有一台原值 30 万元的设备，预计使用年限 10 年，净残值 3 万元，年折旧 2.7 万元，已计提折旧 6 年。现在以 10 万元价格售出，该设备的沉没成本（ ）万元。

- A. 0.8
- B. 3.0
- C. 13.8
- D. 3.8

【正确答案】A

【答案解析】沉没成本=(旧设备原值-历年折旧费)-当前市场价值，即(30-3-2.7×6)-10=0.8 万元。

22. 施工现场设立安全警示标志、修建现场围挡所需的费用应列入（ ）。

- A. 分部分项工程费
- B. 暂列金额
- C. 总承包服务费
- D. 措施项目费

【正确答案】D

【答案解析】施工现场设立安全警示标志、修建现场围挡所需的费用应列入措施项目费中的安全文明施工费。

23. 采用每股收益无差别点法进行资本结构决策的缺点是（ ）。

- A. 没有考虑不同来源资金的成本差异
- B. 没有考虑债务资金比例对每股收益的影响
- C. 没有考虑不同筹资方式带来的风险
- D. 每股收益的估算方法不明确

【正确答案】C

【答案解析】每股收益无差别点法是在计算不同筹资方案的每股收益相等时所对应的盈利水平的基础上，通过比较在企业预期盈利水平下的不同筹资方案的每股收益，进而选择每股收益较大的筹资方案。显然，每股收益无差别点法的判断原则是比较不同筹资方式能否给股东带来更大的净收益，但是没有考虑风险因素。

24. 关于方案的敏感度系数的说法，正确的是（ ）。

- A. 敏感度系数的绝对值越大，表示分析指标对该不确定因素的敏感度越小
- B. 敏感度系数可以直接表示不确定因素变化后分析指标的值
- C. 敏感度系数的计算结果与不确定因素、变化率、取值大小无关
- D. 敏感度系数大于 0，表示分析指标与不确定因素同方向变化

【正确答案】D

【答案解析】选项 A 错误，敏感的系数绝对值越大，分析指标对于该不确定因素的敏感度越高。选项 B 错误，敏感度系数是指方案分析指标变化的百分率与不确定因素变化的百分率之比，而不是具体的指标值。选项 C 错误，敏感度系数的计算结果可能受到不确定因素变化率取值不同的影响，数值会有所变化。

25. 审查设计概算时，审查人对部分关键设备投资向设备供应部门征求意见的方法属于（ ）。

- A. 对比分析法
- B. 类似工程法
- C. 联合会审法
- D. 查询核实法

【正确答案】D

【答案解析】查询核实法是对一些关键设备和设施、重要装置、引进工程图纸不全、难以核算的较大投资进行多方查询核对、逐项落实的方法。主要设备的市场价向设备供应部门或招标公司查询核实。

26. 按费用构成要素划分，下列费用中，属于建筑安装工程费中企业管理费的是（ ）。

- A. 养老保险费
- B. 工伤保险费
- C. 劳动保护费
- D. 高空作业津贴费

【正确答案】C

【答案解析】选项 A、B 属于规费。选项 D 属于人工费。

27. 某借款企业获得银行一年的周转信贷额 5000 万元，承诺费率 0.5%，在借款年度内使用了 3000 万元，该企业应向银行支付的承诺费为（ ）万元。

- A. 0
- B. 10
- C. 15
- D. 25

【正确答案】B

【答案解析】借款企业需针对未使用的部分支付承诺费。 $(5000-3000) \times 0.5\% = 10$

28. 招标工程量清单必须作为招标文件的组成部分，其准确性、完整性由（ ）负责。

- A. 工程造价咨询人
- B. 招标人
- C. 投标人
- D. 招标代理人

【正确答案】B

【答案解析】招标工程量清单必须作为招标文件的组成部分，由招标人提供、并对其准确性和完整性负责。

29. 下列不可抗力造成的损失属于承包人自行承担的是（ ）。

- A. 工程损失
- B. 第三人财产损失和人员伤亡
- C. 已运至施工现场材料和设备的损坏
- D. 承包人施工机械的损坏

【正确答案】D

【答案解析】承包人施工设备的损坏及停工损失由承包人承担。

30. 企业存货独有的特点是（ ）。

- A. 具有实体状态
- B. 具有较强的流动性
- C. 存在发生潜在损失的可能性
- D. 只能通过外购获得

【正确答案】C

【答案解析】存货的特点有：①存货是有形资产（区别于无形资产）；②存货具有较强的流动性（相对于固定资产），即存货处于不断销售、耗用、购买或重置的循环中；③存货具有时效性和发生潜在损失的可能性（减值可能性）。

31. 企业 2023 年营业收入 6000 万元，年初应收账款 600 万元起，年末应收账款 800 万元，请问 2023 年的应收账款周转率是（ ）。

- A. 4.92
- B. 8.57
- C. 7.5
- D. 10

【正确答案】B

【答案解析】应收账款周转率=营业收入/(期初应收账款+期末应收账款)/2=6000/(600+800)/2=8.57。

32. 某施工企业与业主签订了一项总造价为 5000 万元的固定造价合同，合同约定工期 3 年。若第 1 年完工进度 30%，第 2 年完工进度 80%，第 3 年完工进度 100%则该施工企业第 2 年应确认的合同收入为（ ）万元。

- A. 2500
- B. 1000
- C. 1500
- D. 4000

【正确答案】A

【答案解析】第一年确认的合同收入=5000×30%=1500 万。第二年确认的合同收入=5000×80%-1500=2500 万。

33. 对于初步设计达到一定深度，建筑结构比较明确，可以计算工程量的建筑工程，编制设计概算时宜采用的方法是（ ）。

- A. 概算指标法
- B. 类似工程预算法

- C. 概算定额法
- D. 预算定额法

【正确答案】C

【答案解析】概算定额法又叫扩大单价法或扩大结构定额法。单位建筑工程概算应按概算定额的部分分项工程项目划分，计算工程量，套用相应的概算定额子目，分别计算各个单位工程中的建筑工程费。一般对建设项目中占投资比例大的主体工程或主要生产设施的概算编制采用概算定额法。该方法要求初步设计达到一定深度，建筑结构比较明确时方可采用。

34. 公司将法定公积金转为资本后，所留存的法定公积金占转增前公司注册资本的最小比例是（ ）。
- A. 10%
 - B. 25%
 - C. 20%
 - D. 50%

【正确答案】B

【答案解析】《中华人民共和国公司法》第一百六十九条第二款规定：“法定公积金转为资本时，所留存的该项公积金不得少于转增前公司注册资本的百分之二十五。”

35. 进行施工图预算审查时，对于工程量小、工艺较简单的工程按定额顺序或施工顺序对各项工程细目逐项详细审查的方法属于（ ）。
- A. 标准预算审查法
 - B. 对比审查法
 - C. 筛选审查法
 - D. 全面审查法

【正确答案】D

【答案解析】全面审查法又称逐项审查法，即按定额顺序或施工顺序，对各项工程细目逐项全面详细审查的一种方法。其优点是全面、细致，审查质量高、效果好。缺点是工作量大，时间较长。这种方法适合于一些工程量较小，工艺比较简单的工程。

36. 下列施工企业的支出中，属于收益性支出的是（ ）。
- A. 自建办公楼支出
 - B. 购置施工机械支出
 - C. 购买现场周转材料支出
 - D. 购置施工运输车辆支出

【正确答案】B

【答案解析】收益性支出是指通过它所取得的财产或劳务的效益仅及于一个会计期间的支出。如企业外购材料、支付劳动报酬支出，以及管理费用、销售费用(营业费用)、财务费用支出等；另外，生产经营过程中缴纳税金、有关费用(消费税、城市维护建设税、资源税、教育费附加及房产税、土地使用税、车船使用税、印花税等)的支出也包括在收益性支出之内，它是企业得以存在并持续经营的必要的社会性支出。

37. 设备第 I 类无形磨损造成的后果是（ ）。
- A. 导致设备自身技术特性和功能发生改变
 - B. 导致原有设备相对贬值
 - C. 导致设备生产精度达不到新标准要求
 - D. 导致设备在修理之前不能正常工作

【正确答案】B

【答案解析】由于科学技术进步的影响，设备制造工艺不断改进，劳动生产效率不断提高，使生产同样结构或性能的设备所需的社会必要劳动时间相应减少，设备制造成本和价格不断降低，致使原

设备相对贬值。这类磨损称为第 1 类无形磨损。此类无形磨损的后果只是现有设备原始价值部分贬值，设备本身的技术特性和功能(即使用价值)并未发生变化，故不会影响现有设备的使用。

38. 关于单价合同计量的说法正确的是()。

- A. 发包人认为需要进行现场计量核实的，应在计量当日通知承包人
- B. 承包人收到发包人现场计量通知后未派人参加的，发包人计量结果无效
- C. 计量周期可选择按月或按工程形象进度分段计量
- D. 承包人为保证施工质量超出设计图纸要求增加的工程量，应计量

【正确答案】C

【答案解析】选项 A 有误，发包人认为需要进行现场计量核实时，应在计量前 24 小时通知承包人。选项 B 有误，承包人收到通知后不派人参加计量的，应视为认可发包人的计量核实结果。发包人不按照约定时间通知承包人，致使承包人未能派人参加计量的，计量核实结果无效。选项 D 有误，单价合同以实际完成的工程量进行结算，但被监理工程师计量的工程数量，并不一定是承包人实际施工的数量。计量的几何尺寸要以设计图纸为依据，监理工程师对承包人超出设计图纸要求增加的工程量和自身原因造成返工的工程量不予计量。

39. 采用 ABC 分析法进行存货管理时，对于种类较少、资金占用较多的 A 类存货，宜采取的措施是()。

- A. 对其经济批量认真规划，严格控制
- B. 根据数量标准划分，分类别一般控制
- C. 根据存货是否容易保存，灵活控制
- D. 根据经验确定订货批量，适当控制

【正确答案】A

【答案解析】从财务管理的角度来看，A 类存货种类虽然较少，但占用资金较多，应集中主要精力，对其经济批量进行认真规划，实施严格控制。

40. 采用定额单价法编制单位工程施工图预算。套用定额单价计算人材机费用时，若某分项工程的主要材料品种与定额单价中规定材料不一致，应采取的处理方式是()。

- A. 直接套用定额单价
- B. 按实际使用材料价格换算定额单价
- C. 调量不换价
- D. 编制补充定额单价

【正确答案】B

【答案解析】分项工程的主要材料品种与定额单价中规定材料不一致时，不可以直接套用定额单价，需要按实际使用材料价格换算定额单价。

41. 某建设项目，初始方案建设期 2 年、运营期 10 年，财务内部收益率 17.67%。若因追加建设投资导致建设期第一年年初现金流出增加 40000 万元，运营期前 4 年得年现金净流入增加 10000 万元，则该项目财务内部收益率可变为()。

- A. 15.00%
- B. 17.67%
- C. 21.00%
- D. 22.00%

【正确答案】A

【答案解析】根据资金时间价值计算分析，年初投入增加 40000 万元，导致运营期前 4 年年的年现金净流量增加了 10000 万元，考虑资金时间价值因素，这 4 年增加的现金净流量折现到建设期第一年初，折现的 4 年的现金净流入值肯定是小于 40000 万元，增加的投资部分，累积净现金流量为负值，导致方案整体盈利能力下降，那么财务内部收益率只能变小。

42. 关于方案经济效果评价方法的说法，正确的是()。

- A. 投资回收期和资产负债率分析属于不确定性分析方法
- B. 融资前分析充分考虑了融资方案变化对方案财务净现值的影响
- C. 对同一方案进行确定性评价后，无需再进行不确定性分析
- D. 按评价方法的性质不同，经济效果评价可分为定量分析和定性分析

【正确答案】D

【答案解析】选项 A 错误，投资回收期和资产负债率分析属于确定性分析方法。选项 B 错误，融资前分析排除了融资方案变化的影响，从方案本身的总获利能力的角度，考察方案本身设计的合理性。选项 C 错误，对同一个方案必须同时进行确定性评价和不确定性分析。

43. 下列费用中，属于工程建设其他费中联合试运转费的是（ ）。

- A. 试运转过程中因施工质量原因发生的处理费用
- B. 单台设备调试费用
- C. 试运转过程中因设备缺陷发生的处理费用
- D. 施工单位参加试运转的人工费

【正确答案】D

【答案解析】联合试运转费是指新建或新增生产能力的工程项目，在交付生产前按照批准的设计文件规定的工程质量标准和技术要求，对整个生产线或装置进行负荷联合试运转所发生的费用净支出，包括试运转所需材料、燃料及动力消耗、低值易耗品、其他物料消耗、机械使用费、联合试运转人员工资、施工单位参加试运转人工费、专家指导费，以及必要的工业炉烘炉费。费用净支出是指试运转支出大于收入的差额部分费用。

44. 采用实物量法编制施工图预算的工作包括：①计算工程量；②套用消耗定额，计算人、材、机消耗量；③计算其他各项费用并汇总造价；④计算开汇总表人、材、机费用；⑤准备资料、熟悉施工图纸。上述工作正确的步骤是（ ）。

- A. ⑤④①②③
- B. ⑤①③②④
- C. ①②④③⑤
- D. ⑤①②④③

【正确答案】D

【答案解析】

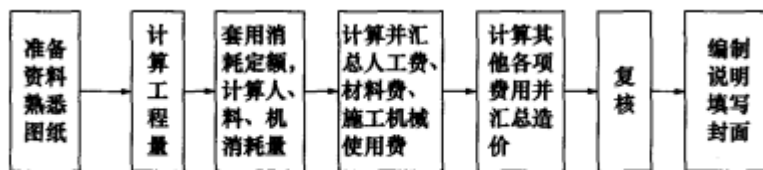


图 15.2-2 实物量法的编制步骤

45. 某建筑材料出厂价 4000 元/吨，运输费用 100 元/吨，运输损耗率 1%，采购保管费率 2%，以上数据均不含增值税。该材料（不含增值税）单价为（ ）元/吨。

- A. 4120.80
- B. 4141.00
- C. 4223.82
- D. 4182.00

【正确答案】C

【答案解析】材料单价 = (材料原价 + 运杂费) × [(1 + 运输损耗率 (%))] × [1 + 采购保管费率 (%)] = (4000 + 100) × (1 + 1%) × (1 + 2%) = 4223.82。

46. 某工程总承包合同为可调价总价合同，若签约合同价中的预备费按合同约定支付后仍有余额，则

余额应归（ ）所有。

- A. 发包人
- B. 监理人
- C. 承包人
- D. 造价咨询单位

【正确答案】A

【答案解析】工程总承包为可调总价合同，已签约合同价中的预备费应由发包人掌握使用，发包人按照合同约定支付后，预备费如有余额，应归发包人所有。

47. 按作业成本法进行产品成本核算时，以业务动因为基础进行作业量计量和分配依据的假设是（ ）。

- A. 不同产品耗费的作业次数相等
- B. 执行每次作业的成本相等
- C. 执行作业的人员相同
- D. 执行每次作业耗费的材料相同

【正确答案】B

【答案解析】业务动因通常以执行作业的次数作为作业动因，并假定执行每次作业的成本（包括耗用的时间和单位时间耗用的资源）相等。

48. 某工程施工合同约定采用价格指数调差法调整合同价款。已知不参与调值费用占工程合同总价的15%，结算当月可参与调值部分的费用类型、占合同总价的比例和相关价格指数如下表。若该月已完工程的金额为1200万元，则该月实际结算时需调整的价格差额为（ ）万元。

	占合同总价比例	基本价格指数	现行价格指数
人工费	20%	100	115
运输费	10%	105	120
钢筋	25%	102	110
混凝土	30%	110	125

- A. 54237
- B. 111.323
- C. 291.333
- D. 125.763

【正确答案】D

【答案解析】 $1200 \times (15\% + 20\% \times 115/110 + 10\% \times 120/105 + 25\% \times 110/102 + 30\% \times 125/110) = 1325.763$ 万元。 $1325.763 - 1200 = 125.763$ 万元。

49. 某工程施工合同约定：合同总额2100万元，合同工期5个月，预付款210万元，进度款按月支付；质量保证金按工程价款的10%逐月扣留，累计扣留至合同总额的3%停止扣留；预付款在最后两个月等额扣回。承包人每月实际完成并经监理工程师签证确认的工程价款金额如下表，则第5个月发包人应支付的工程进度款金额为（ ）万元。

月份	1	2	3	4	5
实际完成的工程价款金额(万元)	300	500	400	400	500

- A. 290
- B. 345
- C. 395
- D. 450

【正确答案】C

【答案解析】质保金总额 $2100 \times 3\% = 63$ 万元，质保金对应工程款基数： $63 \div 10\% = 630$ 万元，故在第二个月（ $300 + 500 = 800 > 630$ ）已扣除完质保金。则第五个月应支付进度款为： $500 - (210 \div 2) = 395$

万元。

50. 按编制用途分类，工程定额分为（ ）。

- A. 全国统一定额、行业定额、地区统一定额、企业定额
- B. 施工定额、预算定额、概算定额、精算定额、投资估算定额
- C. 建筑工程定额、设备安装工程定额、工程器具定额、工程建设及其他费定额
- D. 人工消耗定额，材料消耗定额、施工机具台消耗定额

【正确答案】B

【答案解析】按编制用途分类，可以把工程定额分为施工定额预算定额、概算定额、概算指标和投资估算指标。

51. 某教学楼工程最高投标限价的数据如下：建筑面积 12000 m²，建筑工程、安装工程、装饰装修工程分部分项工程费指标分别为 1800 元/m²、500 元/m²、1200 元/m²。其中：定额人工费占分部分项工程费的 15%；措施费以分部分项工程费为计算基数，费率 10%；其他项目费合计 900 万元；规费以定额人工费为计算基数，费率 14%；增值税税率 9%；以上数据均不含增值税进项税额。该工程的最高投标限价为（ ）万元。

- A. 6112.938
- B. 5608.200
- C. 6657.720
- D. 6859.152

【正确答案】A

【答案解析】分部分项工程费：(1800+500+1200) × 12000=4200 万元

措施项目费：4200 × 10%=420 万元

其他项目费：900 万元

规费：4200 × 15% × 14%=88.2 万元

增值税：(4200+420+900+88.2) × 9%=504.738 万元

最高投标限价：4200+420+88.2+900+504.73=6112.938 万元

52. 某方案设计生产能力 500 万吨/年，预计生产该成本年固定成本 300000 万元，单位产品售价 1500 元/吨，单位产品可变成本 600 元/吨，单位产品税金及附加 15 元/吨。以上成本及售价均不考虑增值税，该方案以产品售价表示，盈亏平衡点为（ ）元/吨。

- A. 600
- B. 615
- C. 1215
- D. 1200

【正确答案】C

【答案解析】 $P=C_f \div Q_d + T_u + C_v = 300000 \div 500 + 600 + 15 = 1215$ 元/吨。

53. 现有四个投资方案（现金流量数据如下表），计算期均为 5 年，设财务基准收益率为 10%，若某企业可筹集到的资金总额为 10000 万元，则应选择方案是（ ）。

方案	第一年年初投资	第 1-5 年各年年末净现金流量
1	20000	5500
2	15000	4500
3	10000	3500
4	5000	3300

- A. 1
- B. 4
- C. 2
- D. 6

【正确答案】B

【答案解析】方案一： $-20000+5500(P/A, i, n)=-20000+5500 \times 3.79=849.32$

方案二： $-15000+4500(P/A, i, n)=-15000+4500 \times 3.79=2055$

方案三： $-10000+3500(P/A, i, n)=-10000+3500 \times 3.79=3265$

方案四： $-5000+3300(P/A, i, n)=-5000+3300 \times 3.79=7507$

方案 4 财务净现值最大，应选方案 4。

54. 某项目建设期 2 年，共向银行借款 30000 万元，借款年利率 4.5%。第 1 年和第 2 年借款比例分别为 45% 和 55%。假设借款在各年内均衡使用，建设期内只计息不付息。编制设计概算时，该项目建设期利息总和为（ ）万元。

- A. 1296.169
- B. 607.500
- C. 992.419
- D. 1984.83840

【正确答案】A

【答案解析】第一年建设期利息： $30000 \times 45\% \times 0.5 \times 4.5\%=303.75$ 万元；第二年建设期利息： $(30000 \times 45\%+303.75+30000 \times 55\% \times 0.5) \times 4.5\%=992.41875$ 万元；建设期利息总和= $303.75+992.41875=1296.169$ 。

55. 关于预算定额基价编制的说法正确的是（ ）。

- A. 预算定额基价应包括人工费、材料费、施工机器使用费、管理费和风险费
- B. 以全国统一或地区通用的预算定额或基础定额确定人工、材料、机械台班的消耗量
- C. 预算定额基价中的单价含有增值税进项税额
- D. 预算定额基价一般通过单位估算表来确定单价，用于直接编制施工预算

【正确答案】B

【答案解析】预算定额基价的编制本质上是编制工、料、机的消耗量和工、料、机的单价的综合过程。在拟定的预算定额基础上，根据所在地区的工资、物价水平计算确定相应的人工、材料和施工机械台班的价格，即相应的人工工资价格、材料预算价格和施工机械台班价格，计算拟定预算定额中每一分项工程的单位预算价格，这一过程也称为单位估价表的编制。

56. 下列施工机械的相关费用中，应计入施工机械台班单价的是（ ）。

- A. 安拆简单、移动需要起重机运输的轻型施工机械的安拆费及场外运费
- B. 施工电梯的安拆费
- C. 利用辅助设施移动的施工机械，其辅助设施的折旧、搭设和拆除费用
- D. 自升式塔式起重机的安拆费及场外运费

【正确答案】A

【答案解析】选项 A 正确，安拆简单、移动需要起重机运输机械的轻型施工机械，其安拆费及场外运费计入台班单价。安拆复杂、移动需要起重机运输机械的重型施工机械，其安拆费及场外运费单独计算。选项 C 有误，利用辅助设施移动的施工机械，其辅助设施（包括轨道和枕木）等的折旧、搭设和拆除等费用可单独计算。选项 B、D 有误，自升式塔式起重机、施工电梯安拆费的超高起点及其增加费，各地区、部门可根据具体情况确定。

57. 某公司从国外进口一套机电设备，相关费用折合成人民币为：离岸价 1500 万元，国外运费 90 万元，国外运输保险费 4.5 万元；银行财务费 6 万元，进口关税税率 10%，增值税税率 13%。该进口设

备增值税为（ ）万元。

- A. 207.285
- B. 214.500
- C. 228.794
- D. 228.014

【正确答案】D

【答案解析】进口产品增值税额=组成计税价格×增值税率；组成计税价格=到岸价+进口关税+消费税；进口关税=到岸价×进口关税税率=（1500+90+4.5）×10%=159.45 万元。增值税=

（1500+90+4.5+159.45）×13%=228.014 万元

58. 组成 BIM 数据模式架构的四个概念层是（ ）。

- A. 核心层、共享层、专业领域层和资源层
- B. 基础层、核心层、共享层和应用层
- C. 基础层、核心层、专业领域层和应用层
- D. 核心层、共享层、应用层和资源层

【正确答案】A

【答案解析】BIM 以三维建模为基础，通过整合建筑物的几何形状、材料、构件和设备等信息，实现全方位的建筑数据管理。根据《建筑信息模型存储标准》GB/T51447-2021，BIM 应由核心层、共享层、专业领域层和资源层四个概念层组成数据模式架构。

59. 某建设项目，设备及工器具购置费 10000 万元，建筑工程费 13000 万元，安装工程费 2000 万元，工程建设其他费 7000 万元，基本预备费 1600 万元，价差预备费 1700 万元，建设期利息 1500 万元。该建设项目的工程费用为（ ）万元。

- A. 15000
- B. 32000
- C. 25000
- D. 33600

【正确答案】C

【答案解析】工程费用是指建筑安装工程费用和设备及工器具购置费用之和。建筑安装工程费包括建筑工程费和安装工程费。13000+2000+10000=25000。

60. 已知招标工程量清单中挖土方工程量 5000m³，投标人根据施工方案确定的挖土方工程量 5600m³。经测算，投标人完成该土方工程的人、材、机费用之和 275500 元，管理费取人、材、机费用之和的 10%，利润取人、材、机费用及管理费之和的 6%。该土方工程报价的综合单价应为（ ）元/m³。

- A. 55.10
- B. 57.36
- C. 60.61
- D. 64.25

【正确答案】D

【答案解析】 $[275500 \times (1+10\%) \times (1+6\%)] / 5000 = 64.25$

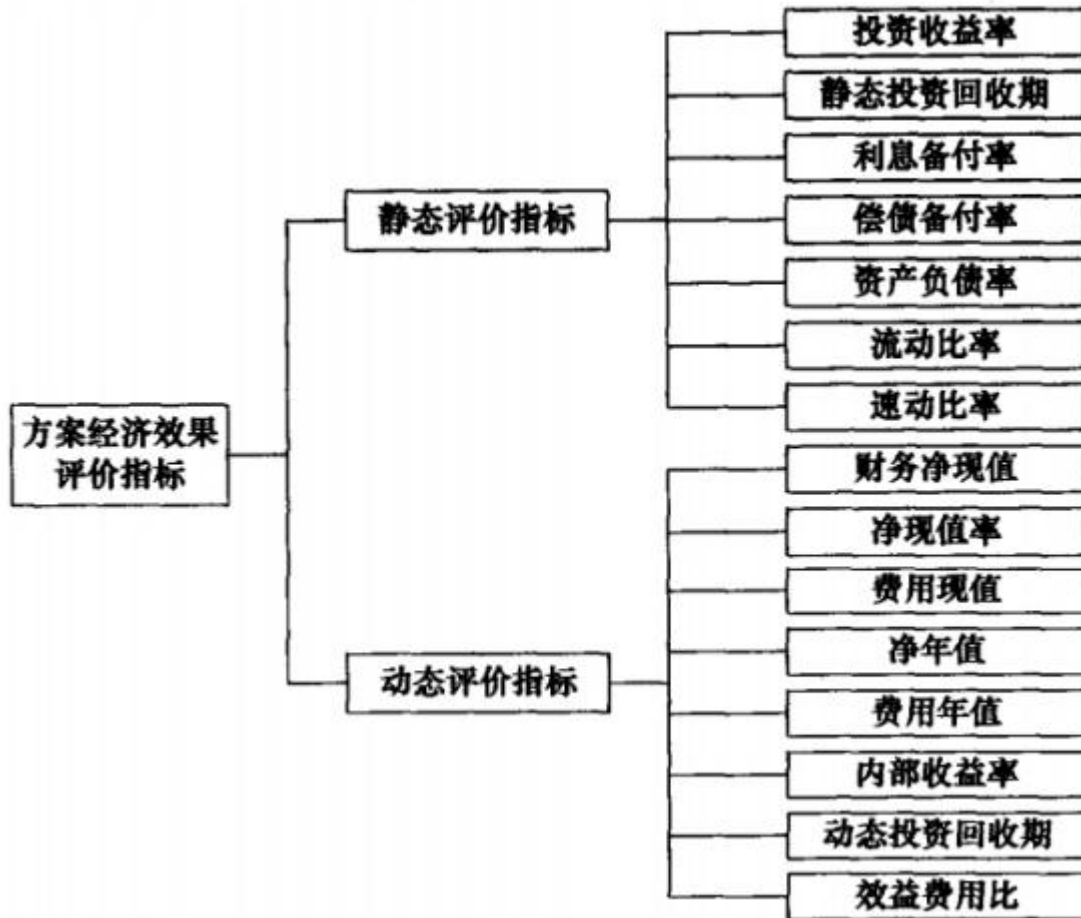
二、多选题

1. 下列方案经济效果评价指标中，属于动态评价指标的有（ ）。

- A. 费用年值
- B. 净现值率
- C. 速动比率
- D. 内部收益率
- E. 偿债备付率

【正确答案】ABD

【答案解析】



2. 采用成本分析法确定企业最佳现金持有量时，通常考虑的成本有（ ）。

- A. 管理成本
- B. 沉没成本
- C. 机会成本
- D. 短缺成本
- E. 表现成本

【正确答案】ACD

【答案解析】成本分析法是通过分析持有现金的成本，寻找持有成本最低的现金持有量。一般企业持有的现金，将会有三种成本：

- (1) 机会成本。现金作为企业的一项资金占用，是有代价的，这种代价就是它的机会成本。
- (2) 管理成本。管理成本是一种固定成本，与现金持有量之间无明显的比例关系。
- (3) 短缺成本。现金的短缺成本，是因缺乏必要的现金，不能应付业务开支所需，而使企业蒙受损失或为此付出的代价。

3. 下列属于建造合同特征的有（ ）。

- A. 建造合同属于资本
- B. 现有买主后有标的
- C. 建设周期长
- D. 资产体积大，造价高
- E. 建设合同一般不可取消

【正确答案】BCDE

【答案解析】建造合同属于经济合同范畴，但它不同于一般的材料采购合同和劳务合同，是一种特殊类型的经济合同，其主要特征表现为：

(1) 先有买主（即客户），后有标的（即资产），建造资产的工程范围、建设工期、工程质量和工程造价等内容在签订合同时已经确定。

(2) 资产的建设期长，一般都要跨越一个会计年度，有的长达数年。

(3) 所建造的资产体积大，造价高。

(4) 建造合同一般为不可取消的合同。

4. 价值工程方案创新的方法有（ ）。

- A. 价值指数法
- B. 专家意见法
- C. 专家检查法
- D. 头脑风暴法
- E. 价值法

【正确答案】BCD

【答案解析】方案创造以定性方法为主，如头脑风暴法、歌顿法（模糊目标法）、专家意见法（德尔菲法）、专家检查法等。

5. 根据《建设工程工程量清单计价规范》，下列费用中，投标人可以自主确定报价的有（ ）。

- A. 计日工单价
- B. 专业工程暂估价
- C. 总承包服务费
- D. 暂列金额
- E. 安全文明施工费

【正确答案】ACE

【答案解析】选项 B，暂估价是发包人在工程量清单中提供的。选项 D，暂列金额是发包人在工程量清单中暂定的。

6. 按历史成本核算资产耗费时，确定资产历史成本的方法有（ ）。

- A. 按购置资产时支付的现金金额计量
- B. 按购置资产时资产的市场信息价计量
- C. 按购置资产时支付的现金等价物金额计量
- D. 按购置资产时资产的出厂价计量
- E. 按购置资产时付出的对价的公允价值计量

【正确答案】ACE

【答案解析】在历史成本计量下，资产按照购置时支付的现金或者现金等价物的金额，或者按照购置资产时所付出的对价的公允价值计量。负债按照因承担现时义务而实际收到的款项或者资产的金额，或者承担现时义务的合同金额，或者按照日常活动中为偿还负债预期需要支付的现金或者现金等价物的金额计量。

7. 下列出纳人员工作安排中，违背企业内部控制“不相容职务相互分离”原则的有（ ）。

- A. 出纳人员负责会计档案管理工作
- B. 出纳人员负责稽核工作
- C. 出纳人员负责现金收款工作
- D. 出纳人员负责网上转账操作工作
- E. 出纳人员负责支票的开具和保管工作

【正确答案】AB

【答案解析】不相容职务主要包括：授权批准、业务经办、会计记录、财产保管、稽核检查等职务。

出纳人员不得兼任稽核、会计档案保管和收入、支出、费用、债权债务账目的登记工作。

8. 关于设备使用过程中年运行成本的说法，正确的有（ ）。

- A. 年平均运行成本是设备各年运行成本总和的平均
- B. 每年运行成本随设备使用年限的延长而逐渐增加
- C. 若设备每年运行成本的增量相等，则总运行成本呈线性增长
- D. 年运行成本包括人工费、材料费、能源费、维修费等
- E. 年平均运行成本最低对应的使用年限是设备的经济寿命

【正确答案】AB

【答案解析】设备的平均年度运行成本，是将设备各年运行成本总和再平均，它随着设备使用年限的延长而逐渐增加。设备的年平均使用成本曲线的最低点对应的使用年限为设备的经济寿命。如图 4.2-1 所示，在第 N_0 年时，设备年平均使用成本达到最低值，则称设备从开始使用到其年平均使用成本最小（或年盈利最高）的使用年限 N_0 为设备的经济寿命。

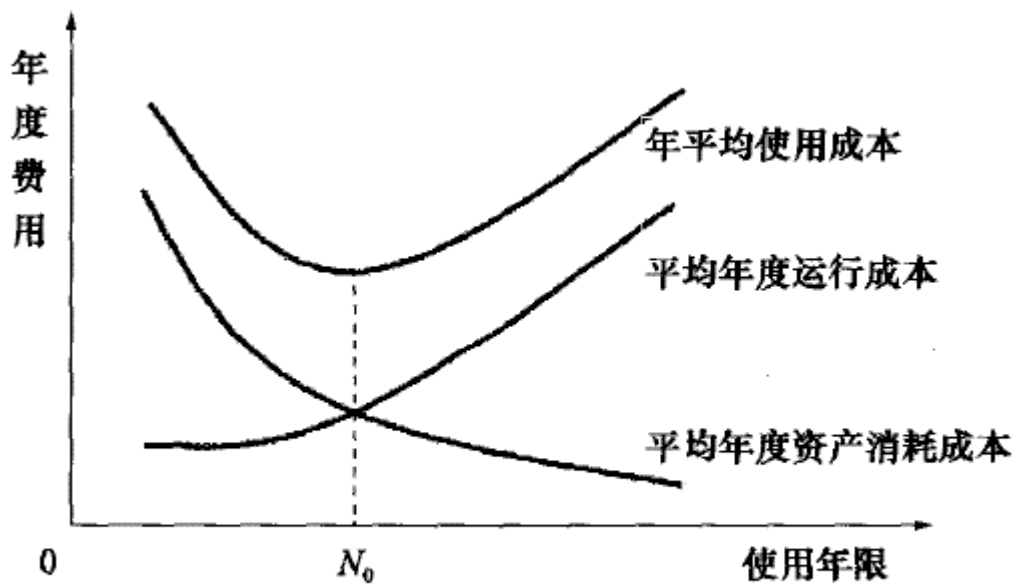


图 4.2-1 设备年度费用曲线

9. 若国际工程的招标文件中未单列开办费，则下列费用中，应计入现场管理费的有（ ）。

- A. 工程辅助费
- B. 现场办公费
- C. 经营业务费
- D. 检验试验费
- E. 文体宣教费

【正确答案】BDE

【答案解析】现场管理费包括：工作人员费、办公费、差旅交通费、文体宣教费、固定资产使用费、国外生活设施使用费、工具用具使用费、劳动保护费、检验试验费及其他。

10. 下列费用中，属于工程建设其他费的有（ ）。

- A. 生态补偿费
- B. 施工工人临时宿舍建设费
- C. 环境影响评价费
- D. 场地准备费
- E. 生产准备费

【正确答案】ACDE

【答案解析】工程建设其他费由项目前期工作费、项目建设管理费、土地使用权取得费、生态补偿与压覆矿产资源等补偿费、工程准备费（包括场地准备费）、市政公用配套设施费、专项评价费（包括环境影响评价费）、工程咨询服务费、专利及专有技术使用费、联合试运转费、生产准备费、工程保险费、税费构成。

11. 编制人工定额时，下列工人工作中，属于必需消耗的时间的有（ ）。

- A. 偶然的多余工作时间
- B. 基本工作时间
- C. 辅助工作时间
- D. 准备与结束工作时间
- E. 不可避免的中断时间

【正确答案】BCDE

【答案解析】必需消耗的时间是工人在正常施工条件下，为完成一定产品（工作任务）所消耗的时间。它是制定定额的主要依据。必需消耗的工作时间，包括有效工作时间、休息时间和不可避免的中断时间。①有效工作时间是从生产效果来看与产品生产直接有关的时间消耗。包括基本工作时间、辅助工作时间、准备与结束工作时间。

12. 按费用构成要素划分，下列费用中，应计入建筑安装工程材料费的有（ ）。

- A. 材料采购费
- B. 材料运杂费
- C. 材料在运输装卸过程中不可避免的损耗费
- D. 施工机械日常维修保养的材料费
- E. 对材料进行一般鉴定和检查的费用

【正确答案】ABC

【答案解析】材料费是指工程施工过程中耗费的各种原材料、半成品、构配件的费用，以及周转材料等的摊销、租赁费用，由材料原价、运杂费、运输损耗费和采购及保管费构成。

13. 关于敏感性分析中临界点的说法，正确的有（ ）。

- A. 临界点可用百分比或临界值表示
- B. 临界点只能用图解法求得
- C. 临界点的测定方法属于相对测定法
- D. 利用敏感性分析图可求得临界点的近似值
- E. 临界点是使方案由可行变为不可行的不确定因素变化的临界数值

【正确答案】ADE

【答案解析】B 错误，临界点的确定可以通过敏感性分析图求得临界点的近似值，但由于方案分析指标的变化与不确定因素变化之间不完全是直线关系，有时误差较大，因此最好采用试算法或函数求解。C 错误，敏感性分析的目的是寻找敏感因素。通常通常判别敏感因素的方法有相对测定法和绝对测定法两种，其中相对测定法主要是通过敏感度系数确定，绝对测定法主要是通过临界点确定。

14. 下列企业支出中，在计算应纳税所得额时，不得扣除的有（ ）。

- A. 向投资者支付的股息
- B. 税收滞纳金支出
- C. 赞助支出
- D. 未经核定的准备金支出
- E. 生产经营活动中发生的销售成本

【正确答案】ABCD

【答案解析】在计算应纳税所得额时，下列支出不得扣除：① 向投资者支付的股息、红利等权益

性投资收益款项；② 企业所得税税款；③ 税收滞纳金；④ 罚金、罚款和被没收财物的损失；⑤ 《中华人民共和国企业所得税法》第九条规定以外的捐赠支出；⑥ 赞助支出；⑦ 未经核定的准备金支出；⑧ 与取得收入无关的其他支出。

15. 下列导致承包人工期延误和费用增加的事项中，承包人可同时索赔工期、费用和利润的有（ ）。

- A. 发包人提供的材料和工程设备不符合合同要求
- B. 发包人延迟提供施工场地
- C. 施工过程中发现文物
- D. 发包人提供资料错误而导致承包人返工
- E. 承包人遇到不利水文条件

【正确答案】 ABD

【答案解析】 选项 B 施工过程中发现文物和选项 E 承包人遇到不利物质条件，只能补偿工期和费用。

16. 下列财务分析指标中，属于反映企业发展能力的指标有（ ）。

- A. 偿债备付率
- B. 利息备付率
- C. 营业收入增长率
- D. 总资产周转率
- E. 资本积累率

【正确答案】 CE

【答案解析】 企业发展能力又称成长能力，是指企业在经营活动过程中表现出的增长能力。企业发展能力的指标主要有：营业收入增长率和资本积累率。

17. 根据《建设项目工程总承包计价规范》，下列工程总承包其他费中，属于其他专项费的有（ ）。

- A. 工程总承包管理费
- B. 工程技术经济咨询费
- C. 研究试验费
- D. 临时用地及占道使用补偿费
- E. 工程的专利使用费

【正确答案】 BE

【答案解析】 其他专项费，是指发包人按照合同约定支付给承包人在项目建设期内，用于本工程的专利及专有技术使用、引进技术和引进设备其他费、工程技术经济等咨询费、苗木迁移、测绘等发生的费用。

18. 对承租人而言，融资租赁的特点包括（ ）。

- A. 可以避免长期借款可能附加的各种限制性条款
- B. 能够迅速获得所需长期资产的使用权
- C. 融资租赁费中的利息费用可在企业所得税前扣除
- D. 融资租赁的资产不体现在承租人的资产负债中
- E. 是融资与融物相结合的筹资方式

【正确答案】 ABCE

【答案解析】 融资租赁作为一种筹资方式，其优点主要有：①是一种融资与融物相结合的筹资方式，能够迅速获得所需长期资产的使用权；②可以避免长期借款筹资所附加的各种限制性条款，具有较强的灵活性；③融资与引进设备都由有经验和对市场熟悉的租赁公司承担，可以减少设备引进费，从而降低设备取得成本；④租赁费中的利息、手续费以及融资租赁设备的折旧费均可在税前支付，可以减轻所得税负担。

19. 下列与资金有关的因素中，属于直接影响资金时间价值的有（ ）。

- A. 资金的使用时机

- B. 资金的使用时长
- C. 资金的筹措方式
- D. 投入的资金数量
- E. 资金的周转速度

【正确答案】 ABDE

【答案解析】 资金的时间价值影响因素有：（1）资金使用的时机。不同时机生产运营获利的可能性及水平高低不同，资金在不同时机使用增值潜力不同，具有不同的时间价值。（2）资金的使用时长。在单位时间的资金增值率一定的条件下，资金使用时间越长，则资金的时间价值越大；使用时间越短，则资金的时间价值越小。（3）投入运营的资金数量的多少。在其他条件不变的情况下，投入运营的资金数量越多，资金的时间价值就越多；反之，资金的时间价值则越少。（4）资金周转的速度。在资金周转效率一定的情况下，资金周转越快，在一定的时间内等量资金的周转次数越多，资金的时间价值越多；反之，资金的时间价值越少。

20. 某医院建设项目包括住院楼、科研楼、门诊楼等单项工程，关于该医院建设项目总概算的说法，正确的有（ ）。

- A. 总概算应不含价差预备费概算
- B. 总概算等于各单项工程综合概算之和
- C. 总概算应包含项目前期工作费
- D. 总概算应采用二级概算形式编制
- E. 总概算表应反映静态投资和动态投资两部分

【正确答案】 CE

【答案解析】 A 错误，总概算包含价差预备费。B 错误，总概算包括单项工程综合概算、工程建设其他费用概算、预备费、建设期利息概算、经营性项目铺地流动资金概算。D 错误，当包含两个及以上单项工程的建设项目时，应采用三级形式编制设计概算。