

2006 年度全国一级建造师执业资格考试试卷

专业工程管理与实务 (房屋建筑)

中华人民共和国
人事考试中心制
人 事 部

网址: www.Cpta.Com.Cn

二 0 0 六 年 九 月

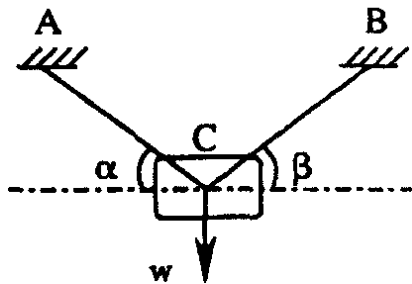
一、单项选择题（共 20 题。每题 1 分。每题的备选项中，只有 1 个最符合题意）

1. 受压杆件在下列支承情况下，若其它条件相同，临界应力最大的是（ ）。

- A. 一端固定一端自由
- B. 一端固定一端铰支
- C. 两端固定
- D. 两端铰支

2. 一个重量为 w 的物体，通过两根绳索 AC 和 BC 悬吊（如下图所示）。下列四种情况中，绳索 AC 拉力最大的是（ ）。

- A. $\alpha = 60^\circ$, $\beta = 30^\circ$
- B. $\alpha = 30^\circ$, $\beta = 30^\circ$
- C. $\alpha = 45^\circ$, $\beta = 45^\circ$
- D. $\alpha = 60^\circ$, $\beta = 60^\circ$



3. 依据规范规定，混凝土的抗压强度等级分为十四个等级。下列关于混凝土强度等级级差和最高等级的表述中，正确的是（ ）。

- A. 等级级差 5N/mm^2 ，最高等级为 C80
- B. 等级级差 4N/mm^2 ，最高等级为 C60
- C. 等级级差 5N/mm^2 ，最高等级为 C70
- D. 等级级差 4N/mm^2 ，最高等级为 C80

4. 根据《高层建筑混凝土结构技术规程》(JGJ3. 2002) 的规定，高层建筑是指（ ）的房屋。

- A. 10 层及 10 层以上或高度超过 28m
- B. 12 层及 12 层以上或高度超过 36m
- C. 14 层及 14 层以上或高度超过 42m
- D. 16 层及 16 层以上或高度超过 48m

5. 我国现行《建筑抗震设计规范》(GB50011-2001)，适用于抗震设防烈度为（ ）度地区建筑工程的抗震设计。

- A. 4、5、6 和 7
- B. 5、6、7 和 8

公司名称：北京东大正保科技有限公司

咨询电话：010-82326699

传 真：010-82330766

E-mail 地址：jianshe99@chinaacc.com

邮 编：100083

地 址：北京市海淀区知春路 1 号,学院国际大厦 18 层

- C. 6、7、8 和 9
D. 7、8、9 和 10
6. 水泥的安定性一般是指水泥在凝结硬化过程中（ ）变化的均匀性。
A. 强度
B. 体积
C. 温度
D. 矿物组成
7. 对于低碳钢，在保证要求延伸率和冷弯指标的条件下，进行较小程度的冷加工后，可以达到提高（ ）的目的。
A. 焊接质量
B. 耐高温
C. 强度极限
D. 耐腐蚀
8. 依据规范规定，一般民用建筑楼梯的梯段净高不宜小于（ ）m。
A. 1.8
B. 2.2
C. 2.4
D. 2.8
9. 挖土机是常用的土方施工机械，正铲挖土机的挖土特点是（ ）。
A. 前进向上，自重切土
B. 后退向下，自重切土
C. 前进向上，强制切土
D. 后退向下，强制切土
10. 浇筑混凝土时为避免发生离析现象，混凝土自高处倾落的自由高度一般不应超过（ ）m。
A. 1
B. 2
C. 3
D. 5
11. 在常温条件下采用自然养护方法时，主体结构混凝土浇筑完毕后，应在（ ）小时以内加以覆盖和浇水。
A. 8
B. 10
C. 12

D. 24

12. 某工程现场临时用水总量为 $Q=14.8$ (1/s), 管网中水流速度 $v=1.8$ (m/s), 该工程现场施工用水的供水管径宜选用 () mm 水管。

- A. 100
- B. 150
- C. 200
- D. 250

13. 某工程二层现浇钢筋混凝土楼板, 拟分成三段按等节奏流水施工。每段支模板 4 天、绑扎钢筋 2 天、浇筑混凝土 1 天, 则该层楼板结构施工工期是 () 天。

- A. 8
- B. 11
- C. 15
- D. 21

14. 某施工企业承揽了一项挖土任务, 土方量为 9000m^3 , 采用甲型液压挖土机进行施工。甲型液压挖土机每台班产量为 400m^3 , 单价为 1000 元/台班, 则用该挖土机完成土方开挖的直接费为 () 元。

- A. 20 000
- B. 22 500
- C. 25 000
- D. 27 500

15. 某房地产公司通过拍卖方式取得了一块商业地块进行开发。其取得土地的方式及权属性质是 ()。

- A. 以划拨方式取得土地所有权
- B. 以划拨方式取得土地使用权
- C. 以出让方式取得土地所有权
- D. 以出让方式取得土地使用权

16. 城区 A 地块因旧城改造拟进行拆迁, 房屋拆迁管理部门书面通知有关部门暂停为拆迁范围内的单位和个人办理房屋新建、改建、出租等审批手续, 该书面通知中应载明的暂停期限最长不得超过 ()。

- A. 半年
- B. 一年
- C. 一年半
- D. 二年

17. 招标文件中要求投标人提交投标保证金的, 投标保证金的有效期应当超出投标有效期

公司名称: 北京东大正保科技有限公司

咨询电话: 010-82326699

传 真: 010-82330766

E-mail 地址: jianshe99@chinaacc.com

邮 编: 100083

地 址: 北京市海淀区知春路 1 号, 学院国际大厦 18 层

() 天。

- A. 7
- B. 14
- C. 15
- D. 30

18. 《砌体工程施工质量验收规范》(GB50203-2002)规定,凡在砂浆中掺入(),应有砌体强度的型式检验报告。

- A. 有机塑化剂
- B. 缓凝剂
- C. 早强剂
- D. 防冻剂

19. 甲施工企业总承包了一个高档酒店工程,将其中的大堂装修工程分包给符合资质条件的乙装饰公司,分包合同写明:“大堂装修工程质量应完全由乙方负责”。现大堂装修出现施工质量问題,则()责任。

- A. 甲方承担全部
- B. 乙方承担全部
- C. 甲方和乙方承担同等
- D. 甲方和乙方承担连带

20. 在城市规划区内新建、扩建和改建建筑物、道路、管线和其他工程设施,建设单位或个人必须在()后,方可申请办理开工手续。

- A. 签订土地出让合同
- B. 取得建设工程规划许可证
- C. 办理招投标手续
- D. 取得施工许可证

二、多项选择题(共 10 题,每题 2 分。每题的备选项中,有 2 个或 2 个以上符合题意,至少有 1 个错项。错选,本题不得分;少选,所选的每个选项得 0.5 分)

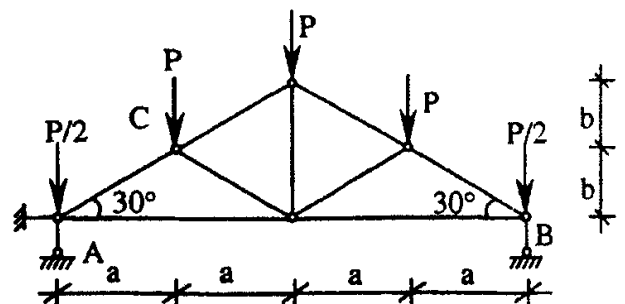
21. 关于简支梁变形大小的影响因素,下列表述正确的是()。

- A. 跨度越大,变形越大
- B. 截面的惯性矩越大,变形越大
- C. 截面积越大,变形越小
- D. 材料弹性模量越大,变形越大
- E. 外荷载越大,变形越大

22. 右图所示三角形屋架受力简图,下列表述正确的是()。

- A. A 支座的水平反力为 0

公司名称: 北京东大正保科技有限公司
 咨询电话: 010-82326699
 传 真: 010-82330766
 E-mail 地址: jianshe99@chinaacc.com
 邮 编: 100083
 地 址: 北京市海淀区知春路 1 号,学院国际大厦 18 层



- B. B 支座的竖向反力为 $0.5P$
C. 上弦杆受压, 下弦杆受拉
D. 若仅 a 与 b 同时增加, 但 b/a 比值不变时, 各杆轴力不变
E. AC 杆的轴力为 $3P$
23. 在砌体房屋结构中, 设置 () 属于墙体的构造措施。
A. 施工缝
B. 伸缩缝
C. 沉降缝
D. 后浇带
E. 圈梁
24. 根据《建筑工程施工质量验收统一标准》(GB50300-2001) 的规定, 单位工程质量验收合格应符合 () 等规定。
A. 所含分部 (子分部) 工程的质量均验收合格
B. 质量控制资料及所含分部工程有关安全和功能的检测资料完整
C. 建设、设计、勘察、监理和施工单位已签署质量合格文件
D. 主要功能项目检测结果符合相关验收规范的规定
E. 工程保修协议已签订
25. 从建筑施工的角度, 根据 (), 可将土石分为八类, 以便选择施工方法和确定劳动量, 为计算劳动力、机具及工程费用提供依据。
A. 土石坚硬程度
B. 土石的天然密度
C. 土石的干密度
D. 施工开挖难易程度
E. 土石的容重
26. 某大型商住楼大体积混凝土基础底板浇筑过程中, 为了防止出现裂缝, 可采取的措施有 ()。
A. 优先选用低水化热的矿渣水泥拌制混凝土
B. 适当提高水灰比, 提高水泥用量
C. 适当降低混凝土的人模温度, 控制混凝土的内外温差
D. 预埋冷却水管, 进行人工导热
E. 及时对混凝土覆盖保温、保湿材料
27. 跨度为 $6m$ 的现浇钢筋混凝土梁、板, 支模时应按设计要求起拱。当设计无具体要求时, 起拱高度可以采用 () mm 。
A. 4
B. 6

公司名称: 北京东大正保科技有限公司

咨询电话: 010-82326699

传 真: 010-82330766

E-mail 地址: jianshe99@chinaacc.com

邮 编: 100083

地 址: 北京市海淀区知春路 1 号, 学院国际大厦 18 层

- C. 12
- D. 18
- E. 24

28. 在市内实施拆除工程的施工现场，下列做法正确的是（ ）。

- A. 为预防扬尘及时采取喷水覆盖措施
- B. 场地内产生的泥浆水直接排入下水道
- C. 进出场地的车辆做好封闭
- D. 拆除的建筑垃圾运到田间掩埋
- E. 穿过场外道路的施工电缆套以Φ102铁管，铁管埋深0.4米

29. 在投标阶段，下列（ ）等行为属于串标行为。

- A. 投标人之间协商以高、中、低价位报价投标
- B. 投标人根据相关信息修改投标文件
- C. 投标人之间签订协议以一个投标人身份共同投标
- D. 投标人与招标人签订让利承诺协议
- E. 招标人预先内定中标人

30. 钢结构焊接验收时，二级焊缝不得有（ ）等质量缺陷。

- A. 夹渣
- B. 咬边
- C. 气孔
- D. 未焊满
- E. 裂纹

三、案例分析题（共5题。（一）、（二）、（三）题各20分，（四）、（五）题各30分）

（一）

背景资料

某办公大楼由主楼和裙楼两部分组成，平面呈不规则四方形，主楼二十九层，裙楼四层，地下二层，总建筑面积81650m²。该工程5月份完成主体施工，屋面防水施工安排在8月份。屋面防水层由一层聚氨酯防水涂料和一层自粘SBS高分子防水卷材构成。

裙楼地下室回填土施工时已将裙楼外脚手架拆除，在裙楼屋面防水层施工时，因工期紧没有搭设安全防护栏杆。工人王某在铺贴卷材后退时不慎从屋面掉下，经医院抢救无效死亡。

裙楼屋面防水施工完成后，聚氨酯底胶配制时用的二甲苯稀释剂剩余不多，工人张某随手将剩余的二甲苯从屋面向外倒在了回填土上。

主楼屋面防水工程检查验收时发现少量卷材起鼓，鼓泡有大有小，直径大的达到90mm，鼓泡割破后发现冷凝水珠。经查阅相关资料后发现：没有基层含水率试验和防水卷材粘贴试验记录；屋面防水工程技术交底要求自粘SBS卷材搭接宽度为50mm，接缝口应用密

公司名称：北京东大正保科技有限公司

咨询电话：010-82326699

传 真：010-82330766

E-mail 地址：jianshe99@chinaacc.com

邮 编：100083

地 址：北京市海淀区知春路1号,学院国际大厦18层

封材料封严，宽度不小于 5mm。

问题

1. 从安全防护措施角度指出发生这一起伤亡事故的直接原因。
2. 项目经理部负责人在事故发生后应该如何处理此事?
3. 试分析卷材起鼓的原因，并指出正确的处理方法。
4. 自粘 SBS 卷材搭接宽度和接缝口密封材料封严宽度应满足什么要求?
5. 将剩余二甲苯倒在工地上的危害之处是什么?指出正确的处理方法。

(二)

背景资料

某市建筑公司承建的供电公司职工培训楼工程，地下一层，地上十二层，建筑面积 24000m²，钢筋混凝土框架结构，计划竣工日期为 2006 年 8 月 8 日。

2006 年 4 月 28 日，市建委有关管理部门按照《建筑施工安全检查标准》(JGJ59-99) 等有关规定对本项目进行了安全质量大检查。检查人员在询问项目经理有关安全职责履行情况时，项目经理认为他已配备了专职安全员，而且给予其经济奖罚等权力，他已经尽到了安全管理责任，安全搞得好坏那是专职安全员的事；在对专职安全员进行考核时，当问到《安全管理检查评分表》检查项目的保证项目有哪几项时，安全员只说到了“目标管理”、“施工组织设计”两项；检查组人员在质量检查时，还发现第二层某柱下部混凝土表面存在较严重的“蜂窝”现象。

检查结束后检查组进行了讲评，并宣布部分检查结果如下：(1) 该工程《文明施工检查评分表》、《“三宝”、“四口”防护检查评分表》、《施工机具检查评分表》等分项检查评分表（按百分制）实得分分别为 80 分、85 分和 80 分（以上分项中的满分在汇总表中分别占 20 分、10 分和 5 分）；(2) 《起重吊装安全检查表》实得分为 0 分；(3) 汇总表得分为 79 分。

问题

1. 项目经理对自己应负的安全管理责任的全面认识吗?说明理由。
2. 专职安全员关于《安全管理检查评分表》中保证项目的回答还应包括哪几项?
3. 该工程的混凝土表面的“蜂窝”现象应该如何处理?
4. 根据各分项检查评分表的实得分换算成汇总表中相应分项的实得分。
5. 本工程安全生产评价的结果属于哪个等级?说明理由。

(三)

背景资料

某工程，施工总承包单位（以下简称“乙方”）按《建设工程施工合同（示范文本）》(GF-1999-0201) 与建设单位（以下简称“甲方”）签订了施工总承包合同。合同中约定开工日期 2005 年 3 月 1 日，乙方每月 25 日向甲方提交已完工程量报告，工程进度款支付时间为次月 8 日。甲方依据合同推荐某电梯安装单位（以下简称“丙方”）作为本项目电梯安装施工

公司名称：北京东大正保科技有限公司

咨询电话：010-82326699

传 真：010-82330766

E-mail 地址：jianshe99@chinaacc.com

邮 编：100083

地 址：北京市海淀区知春路 1 号,学院国际大厦 18 层

单位，丙方与乙方签订了分包合同。甲方委托监理公司对工程实施施工监理。

乙方项目经理开工前对本项目今后的工作作了如下安排：

- (1) 由项目经理负责组织编制“项目施工管理实施规划”；
- (2) 由项目总工程师负责建立项目质量管理体系，由项目生产经理负责建立安全管理体系并组织实施；
- (3) 由项目行政管理人员负责对所有安全施工的技术要求进行交底；
- (4) 由项目商务经理负责与劳务作业层、各协作单位、发包人、分包人的组织协调工作，解决项目中出现的各种问题；
- (5) 由项目经理负责组织有关单位进行单位工程竣工验收。

2005年5月15日，项目经理和项目商务经理一起向甲方催要4月份工程进度款。甲方说：“监理单位正在对四月份的工程量进行核对，工程进度款还要等一等”。项目经理立即停止施工，以催要工程进度款。

电梯安装施工过程中，因甲方采购的一部电梯导轨型号到货错误，需要退换。丙方向项目监理机构提出了申请，要求补偿因退换导轨造成的费用损失。监理说：“此事应先找乙方”。丙方找到乙方，乙方项目经理回答：“你们是甲方推荐的，费用直接找甲方要，此事与我们没有关系”。

问题

1. 逐项指出乙方项目经理开工前的工作安排是否妥当?对于不妥之处说明正确做法。
2. 指出乙方停止施工以催要4月份工程进度款的做法和甲方的答复各有何不妥之处。
3. 丙方向项目监理机构提出费用损失补偿申请是否恰当?说明理由。
4. 乙方项目经理对于丙方提出索赔的回答是否恰当?说明理由。

(四)

背景资料

某工程项目难度较大，技术含量较高，经有关招投标主管部门批准采用邀请招标方式招标。业主于2001年1月20日向符合资质要求的A、B、C三家承包商发出投标邀请书，A、B、C三家承包商均按招标文件的要求提交了投标文件，最终确定B承包商中标，并于2001年4月30日向B承包商发出了中标通知书。之后由于工期紧，业主口头指令B承包商先做开工准备，再签订工程承包合同。B承包商按照业主要求进行了施工场地平整等一系列准备工作，但业主迟迟不同意签订工程承包合同。2001年6月1日，业主又书面函告B承包商，称双方尚未签订合同，将另行确定他人承担本项目施工任务。B承包商拒绝了业主的决定。后经过双方多次协商，才于2001年9月30日正式签订了工程承包合同。合同总价为6240万元，工期12个月，竣工日期2002年10月30日，承包合同另外规定：

- (1) 工程预付款为合同总价的25%；
- (2) 工程预付款从未施工工程所需的主要材料及构配件价值相当于工程预付款时起扣，每月以抵充工程款的方式陆续收回。主要材料及构配件比重按60%考虑；
- (3) 除设计变更和其他不可抗力因素外，合同总价不做调整；
- (4) 材料和设备均由B承包商负责采购；

公司名称：北京东大正保科技有限公司

咨询电话：010-82326699

传 真：010-82330766

E-mail 地址：jianshe99@chinaacc.com

邮 编：100083

地 址：北京市海淀区知春路1号,学院国际大厦18层

(5) 工程保修金为合同总价的 5%，在工程结算时一次扣留，工程保修期为正常使用条件下，建筑工程法定的最低保修期限。

经业主工程师代表签认的 B 承包商实际完成的建安工作量（第 1 月～第 12 月）见下表。
(单位：万元)

施工月份	第1月～第7月	第8月	第9月	第10月	第11月	第12月
实际完成建安工作量	3000	420	510	770	750	790
实际完成建安工作量累计	3000	3420	3930	4700	5450	6240

本工程按合同约定按期竣工验收并交付使用。在正常使用条件下，2006 年 3 月 30 日，使用单位发现屋面局部漏水，需要维修，B 承包商认为此时工程竣工验收交付使用已超过 3 年，拒绝派人返修。业主被迫另请其它专业防水施工单位修理，修理费为 5 万元。

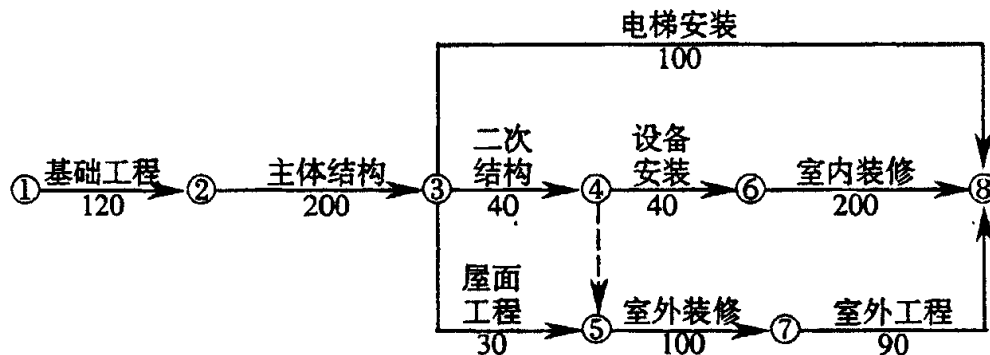
问题

1. 指出本案招、投标过程中哪些文件属于要约邀请、要约和承诺？
2. 业主迟迟不与 B 承包商签订合同，是否符合《招标投标法》的规定？说明理由。
3. 在业主以尚未签订合同为由另行确定他人承担本项目施工任务时，B 承包商可采取哪些保护自身合法权益的措施？
4. 本工程预付款是多少万元？工程预付款应从哪个月开始起扣？第 1 月～第 7 月份合计以及第 8、9、10 月，业主工程师代表应签发的工程款各是多少万元？（请列出计算过程）
5. B 承包商是否仍应对该屋面漏水承担质量保修责任？说明理由。屋面漏水修理费应由谁承担？

(五)

背景资料

某建筑工程，建筑面积 3.8 万 m²，地下一层，地上十六层。施工单位（以下简称“乙方”）与建设单位（以下简称“甲方”）签订了施工总承包合同，合同工期 600 天。合同约定，工期每提前（或拖后）1 天，奖励（或罚款）1 万元。乙方将屋面和设备安装两项工程的劳务进行了分包，分包合同约定，若造成乙方关键工作的工期延误，每延误一天，分包方应赔偿损失 1 万元。主体结构混凝土施工使用的大模板采用租赁方式，租赁合同约定，大模板到货每延误一天，供货方赔偿 1 万元。乙方提交了施工网络计划，并得到了监理单位和甲方的批准。网络计划示意图如下所示：



××工程网络计划示意图（单位 1 天）

公司名称：北京东大正保科技有限公司
 咨询电话：010-82326699
 传 真：010-82330766
 E-mail 地址：jianshe99@chinaacc.com
 邮 编：100083
 地 址：北京市海淀区知春路 1 号,学院国际大厦 18 层

施工过程中发生了以下事件：

事件一，底板防水工程施工时，因特大暴雨突发洪水原因，造成基础工程施工工期延长 5 天，因人员窝工和施工机械闲置造成乙方直接经济损失 10 万元；

事件二，主体结构施工时，大模板未能按期到货，造成乙方主体结构施工工期延长 10 天，直接经济损失 20 万元；

事件三，屋面工程施工时，乙方的劳务分包方不服从指挥，造成乙方返工，屋面工程施工工期延长 3 天，直接经济损失 0.8 万元；

事件四，中央空调设备安装过程中，甲方采购的制冷机组因质量问题退换货，造成乙方设备安装工期延长 9 天，直接费用增加 3 万元；

事件五，因为甲方对外装修设计的色彩不满意，局部设计变更通过审批后，使乙方外装修晚开工 30 天，直接费损失 0.5 万元；

其余各项工作，实际完成工期和费用与原计划相符。

问题

1. 用文字或符号标出该网络计划的关键线路。
2. 指出乙方向甲方索赔成立的事件，并分别说明索赔内容和理由。
3. 分别指出乙方可以向大模板供货方和屋面工程劳务分包方索赔的内容和理由。
4. 该工程实际总工期多少天？乙方可得到甲方的工期补偿为多少天？工期奖（罚）款是多少万元？
5. 乙方可得到各劳务分包方和大模板供货方的费用赔偿各是多少万元？
6. 如果只有室内装修工程有条件可以压缩工期，在发生以上事件的前提条件下，为了最大限度地获得甲方的工期奖，室内装修工程工期至少应压缩多少天？

公司名称：北京东大正保科技有限公司

咨询电话：010-82326699

传 真：010-82330766

E-mail 地址：jianshe99@chinaacc.com

邮 编：100083

地 址：北京市海淀区知春路 1 号,学院国际大厦 18 层

2006 年度全国一级建造师执业资格考试试卷专业工程管理与实务试卷标准答案
(房屋建筑)

一、单项选择题 (共 20 题, 每题 1 分。每题的备选项中, 只有 1 个最符合题意)

01. C 02. B 03. A 04. A 05. C
06. B 07. C 08. B 09. C 10. B
11. C 12. A 13. C 14. B 15. D
16. B 17. D 18. A 19. D 20. B

二、多项选择题 (共 10 题, 每题 2 分。每题的备选项中, 有 2 个或 2 个以上符合题意。至少有 1 个错项。错选, 本题不得分; 少选, 所选的每个选项得 0.5 分)

21. ACE 22. ACDE 23. BCE 24. ABD 25. AD
26. ACDE 27. BCD 28. AC 29. ADE 30. ACE

三、案例分析题 (共 5 题。(一)、(二)、(三) 题各 20 分。(四)、(五) 题各 30 分)

(一)

1. (本小题 2 分)

外脚手架拆除之后未设临边防护栏 (1 分) 和未设水平安全网 (1 分)。

2. (本小题 6 分)

- (1) 做好现场抢救工作 (1 分);
(2) 保护好事故现场 (1 分);
(3) 及时如实上报情况 (1 分);
(4) 积极配合事故调查 (1 分);
(5) 认真落实纠正措施和预防措施 (1 分);
(6) 妥善处理善后事宜 (1 分)。

3. (本小题 5 分)

卷材起鼓原因分析:

- (1) 铺贴卷材前没有做基层含水率试验和卷材粘贴试验, 基层含水率过大 (1 分)。
(2) 找平层不平整、不清洁, 聚氨酯涂刷不均匀 (1 分)。
(3) 铺贴卷材挤压不密实 (1 分)。

处理方法:

先在鼓泡端用钻子钻眼, 然后在孔眼中插入一支普通医用大针管, 将气体抽出, 涂一层防水油膏 (2 分)。

4. (本小题 2 分)

自粘 SBS 卷材搭接宽度为 80mm (1 分), 接缝口用密封材料封严, 宽度不小于 10mm (1 分)。

5. (本小题 5 分)

- (1) 二甲苯具有毒性, 主要对神经系统有麻醉作用, 对皮肤和黏膜有刺激作用 (1 分);
(2) 二甲苯易挥发, 容易引起燃烧和爆炸 (1 分);

公司名称: 北京东大正保科技有限公司

咨询电话: 010-82326699

传 真: 010-82330766

E-mail 地址: jianshe99@chinaacc.com

邮 编: 100083

地 址: 北京市海淀区知春路 1 号, 学院国际大厦 18 层

(3) 对环境也会造成污染 (1分)。

正确的处理: 将剩余的二甲苯退回危险品库房统一保管处理。(2分)

(二)

1. (本小题 3分)

不全面 (1分)。因为项目经理对工程项目的安全负全面领导责任 (2分)。

2. (本小题 4分)

还有“安全生产责任制”(1分)、“分部(分项)工程安全技术交底”(1分)、“安全检查”(1分)和“安全教育”(1分)。

3. (本小题 4分)

应除掉附近不密实的混凝土和突出骨料颗粒 (1分), 用水清理于净并湿润 (1分), 再用高一等级标号的细石混凝土填补 (1分), 应振捣密实并养护 (1分)。

4. (本小题 6分)

汇总表中各项实得分数计算方法:

分项实得分=(该分项在汇总表中应得分×该分项在检查评分表中实得分)÷100

则:《文明施工》分项实得分=20×80+100=16.0分 (2分)

《“三宝”、“四口”防护》分项实得分=10×85÷100=8.5分 (2分)

《施工机具》分项实得分=5×80÷100=4.0分 (2分)

5. (本小题 3分)

不合格等级 (1分), 因为《起重吊装安全检查评分表》实得分 0分 (1分), 且汇总表得分少于 80分 (1分)。

(三)

1. (本小题 9分)

(1) 妥当 (1分);

(2) 不妥 (1分)。正确做法: 应由项目经理负责 (1分);

(3) 不妥 (1分)。正确做法: 由负责项目管理的技术人员负责 (1分);

(4) 不妥 (1分)。正确做法: 由项目经理负责 (1分);

(5) 不妥 (1分)。正确做法: 由建设单位负责组织 (1分);

2. (本小题 4分)

乙方不妥之处: 未发出要求付款书面通知就停工 (2分)。

甲方不妥之处: 在 5月 15日还在核对工程量, 已超过 7天内确认计量的约定时限, 应视为已确认 (1分), 甲方应支付乙方所报的工程进度款 (1分)。

3. (本小题 3分)

不恰当 (1分)。因丙方与监理没有合同关系 (1分), 丙方索赔的对象不正确 (1分)。

4. (本小题 4分)

不恰当 (1分)。丙方与甲方没有合同关系 (1分), 丙方与乙方有合同关系 (1分); 因此, 丙方不能越过乙方直接找甲方索赔费用 (1分)。

(四)

公司名称: 北京东大正保科技有限公司

咨询电话: 010-82326699

传 真: 010-82330766

E-mail 地址: jianshe99@chinaacc.com

邮 编: 100083

地 址: 北京市海淀区知春路 1号, 学院国际大厦 18层

1. (本小题 6 分)

要约邀请是业主的投标邀请书 (2 分), 要约是投标人提交的投标文件 (2 分), 承诺是业主发出的中标通知书 (2 分)。

2. (本小题 3 分)

不符合 (1 分)。按《招标投标法》有关规定, 招标人和中标人应当自中标通知书发出之日起 30 日内订立书面合同 (2 分)。

3. (本小题 8 分)

B 承包商可以采取的措施:

- (1) 继续要求业主签订合同 (2 分);
- (2) 向招标监督管理机构投诉 (2 分);
- (3) 向约定的仲裁机构申请仲裁 (2 分);
- (4) 或向法院起诉 (2 分)。

4. (本小题 10 分)

(1) 工程预付款金额=6240×25%=1560 万元 (1 分)

(2) 工程款付款的起扣点: $6240-1560 \div 60\%=3640$ 万元 (1 分)

(3) 从表中可以看到第 9 月累计完成工程量为 3930 万元 > 3640 万元 (1 分), 工程预付款应从第 9 月开始起扣。(1 分)

(4) ①第 1~7 月合计工程师应签发的工程款为 3000 万元 (1 分)

②第 8 月工程师应签发的工程款为 420 万元 (1 分)

③第 9 月应扣的工程预付款为: $(3930-3640) \times 60\%=174$ 万元 (1 分)

第 9 月应签发的工程款为: $510-174=336$ 万元 (1 分)

④第 10 月应扣工程预付款为: $770 \times 60\%=462$ 万元 (1 分)

第 10 月应签发的工程款为: $770-462=308$ 万元 (1 分)

5. (本小题 3 分)

应承担责任 (1 分)。因为在正常使用条件下, 屋面防水工程的最低保修期为 5 年 (1 分)。修理费 5 万元应由 B 承包商承担 (1 分)。

(五)

1. (本小题 1 分)

关键线路: ①→②→③→④→⑥→⑧ (或答基础工程、主体结构、二次结构、设备安装、室内装修) (1 分)

2. (本小题 12 分)

(1) 事件一 (1 分)。乙方可以向甲方提出工期索赔 (1 分); 因洪水属于不可抗力原因 (1 分) 且该工作属于关键工作 (1 分)。

(2) 事件四 (1 分)。乙方可以向甲方提出工期和费用索赔 (1 分), 因甲购设备质量问题原因属甲方责任 (1 分) 且该工作属于关键工作 (1 分)。

(3) 事件五 (1 分)。乙方可以向甲方提出费用索赔 (1 分), 设计变更属甲方责任 (1 分), 但该工作属于非关键工作且有足够机动时间 (1 分)。

3. (本小题 6 分)

(1) 事件二: 乙方可以向大模板供货方索赔费用 (1 分) 和工期延误造成的损失赔偿

公司名称: 北京东大正保科技有限公司

咨询电话: 010-82326699

传 真: 010-82330766

E-mail 地址: jianshe99@chinaacc.com

邮 编: 100083

地 址: 北京市海淀区知春路 1 号, 学院国际大厦 18 层

(1分)。原因：大模板供货方未能按期交货，是大模板供货方责任(1分)，且主体结构属关键工作，工期延误应赔偿乙方损失(1分)。

(2)事件三：乙方可以向屋面工程劳务分包方索赔费用(1分)。原因：专业劳务分包方违章，属分包责任(1分)。(但非关键工作，不存在工期延误索赔问题)

4. (本小题4分)

(1) $(125+210+40+49+200) = 624$ 天，实际总工期624天(1分)。

(2) 互期补偿：事件一和事件四中5天+9天=14天，可补偿工期14天。(2分)

(3) 被罚：被罚款10天 \times 1万元/天=10万元(1分)

5. (本小题4分)

(1) 事件三：屋面劳务分包方：0.8万元(1分)。

(2) 事件二：大模板供货方。

直接经济损失20万元(1分)；

工期损失补偿：10天 \times 1万元/天=10万元(1分)；

向大模板供货方索赔总金额=30万元(1分)。

6. (本题3分)

压缩后①—②—③—④—⑤—⑦—⑧线路也为关键线路与①—②—③—④—⑥—⑧线路工期相等(1分)，工期595天(1分)

应压缩工期=624-595=29天(1分)